

MILJÖANALYSER I VÄST AB

PROVTAGNING
ASBESTPROV



MILJÖANALYSER
I VÄST AB
Med din arbetsmiljö i fokus.

INFORMATION

MATTA OCH LIM

Asbest i matta

Asbest har historiskt använts i vissa typer av golvmattor för dess brandbeständiga och isolerande egenskaper. Mattor i sig kan innehålla asbest, men även i den underliggande stödmattan.

Asbest i lim

Förutom i själva mattan kan asbest även förekomma i limmet som används för att fästa mattan vid golvet. Asbesthaltigt lim användes ofta för dess hållbarhet och värmebeständiga egenskaper.

Asbest förekommer till största delen i svartlim även kallat asfaltlim och tjärlim - detta utesluter inte att det kan förekomma även i lim med andra färger.

Viktig information

Det är viktigt att vara medveten om att asbest inte finns homogent (jämnt fördelat) i matta eller lim. Detta innebär att man kan behöva ta två-tre prover på mattan (ses som ett prov av laboratoriet då det är från samma matta och utrymme).

Om det förekommer lim på underlaget men inte följer med mattan, kan man ta kniven och skrapa försiktigt för att få loss lim som sedan placeras i provpåsen.

Utrustning och material

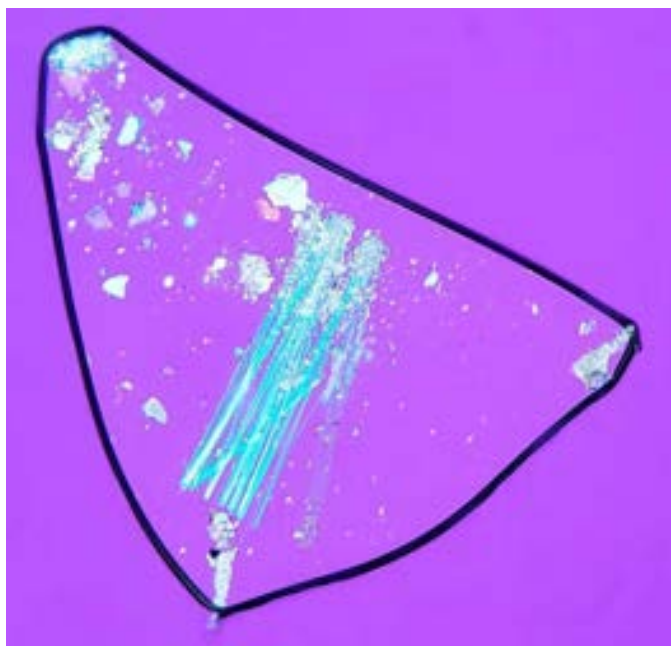
- Skyddsutrustning
Handskar, andningsskydd med FFP3-filter.
- Sprayflaska med vatten eller en fuktig trasa.
- Vass mattniv.
- Våtservett eller liknande för rengöring.
- Steril påse (zippåse, fryspåse).
- Markeringspenna.
- Plast (från exempelvis en sopsäck) och tejp.

Asbestanalys | Fiberidentifiering



Ovan: Golvplatta med svartlim.
Höger: Asbestfibrer av sorten antofyllit påträffades i limmet.

Bildkälla: Maivab, 2023



PROVTAGNING

MATTA OCH LIM

Provtagningsinstruktion


1. **Identifiera ett område på mattan som är representativt för hela ytan.** Se till att arbetsytan är ren och att området är avskärmat för att minimera dammspridning.
2. **Använd den fuktiga trasan eller sprayflaskan med vatten** för att fukta mattan och limmet. Detta minskar risken för att eventuella asbestfibrer frigörs i luften.
3. **Skär ett litet område av mattan och limmet med kniv.** Om det finns matta i lager ska samtliga lager provtas. Rekommenderad provstorlek är ca 4x4 cm.

Se till att provet innehåller både mattan, limmet och eventuellt underliggande material för att säkerställa att alla lager testas.
4. **Placera provet i en steril påse.** Om utsidan av påsen är dammig, placera den i en yttre påse efter att hela provtagningsprocessen är avklarad.
5. **Om flera prover skall tas,** gör rent kniven mellan varje provtagning för att minska risken för kontaminering mellan proverna.
6. **Märk provpåsen tydligt med information enligt nedan.** Detta ligger till grund för den information som vi uppger på analysrapporten, exempel:

Märkning (projektnummer och provtagningsadress)
P1234, Skolgatan 1, lgh 2201
Provtagningsplats och material (ex. Kök: Matta & lim)
Prov 1 - Kök: Matta & lim
Önskad analys och svarstid (ex. Asbest: 2 timmar)
Asbest 2h

7. **Rengör verktyg** och torka därefter av området där provet togs för att samla upp eventuella lösa fibrer. Kassera allt engångsmaterial i en förslutningsbar påse och tejpa över plast på området. Invänta analysresultat.

Om provsvaret är positivt, det vill säga att det förekommer asbest ("Ja"), lämna ditt avfall till återvinningscentral som hanterar farligt avfall.

A photograph showing a woman with short brown hair, wearing a light grey t-shirt, looking through a white and black microscope. In the foreground, the back of a man's head and shoulder is visible; he is balding with some grey hair, wearing a black polo shirt, and looking towards the microscope. The background consists of white laboratory cabinets and a window with horizontal blinds.

På Miljöanalyser i Väst AB prioriterar vi en säker arbetsmiljö. Vi utför noggranna och pålitliga asbestanalyser för att skydda dig och dina medarbetare från asbestens risker.

Med vår omfattande expertis, kvalitetssäkrade metoder och tydliga analysrapporter kan du känna dig trygg och säker. Våra snabba svarstider och personliga service säkerställer att du alltid får den hjälp du behöver.

MED DIN ARBETSMILJÖ I FOKUS.

ASBEST- ANALYS

FRÅN 2 TIMMAR



INFORMATION

FIX/BRUK OCH FOG

Asbest | Kakel med fix och fog

Kakelfix och fog kan innehålla asbestfibrer, särskilt vanligt är förekomst i fixen (fästmassan).

Asbest | Klinker med fix/bruk och fog

Precis som kakel kan även motsvarande fix/bruk och fog för klinker innehålla asbest.

Viktig information

Det kan finnas annat material bakom plattor som bruk, tätskikt (tjärmasa), papp, med mera. Se till att även dessa material finns representerade i provpåsen då asbest även kan förekomma i dessa material.

Utrustning och material

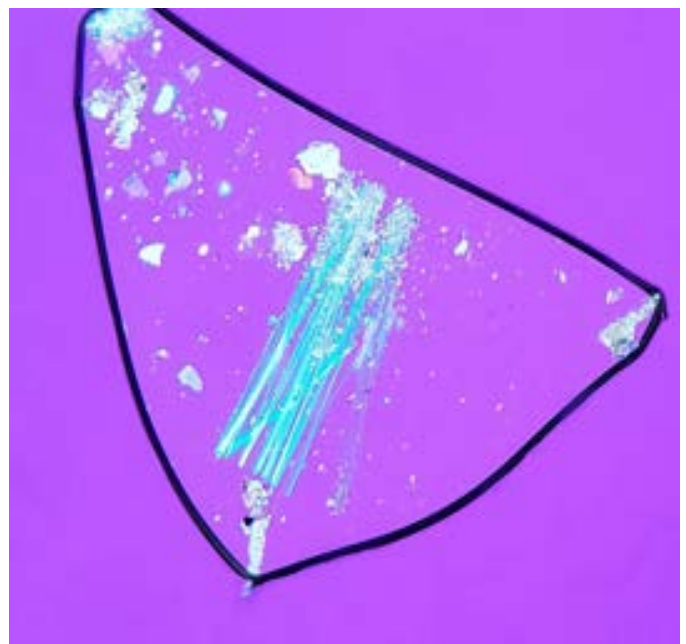
- Skyddsutrustning
Handske, andningsskydd med FFP3-filter.
- Sprayflaska med vatten eller en fuktig trasa.
- Hårdare plast och tejp.
- Hammare och platt mejsel.
- Våtservett eller liknande för rengöring.
- Steril påse (zippåse, fryspåse).
- Markeringspenna.

Asbestanalys | Fiberidentifiering



Ovan: Klinker.
Höger: Asbestfibrer av sorten antofyllit påträffades i fix.

Bildkälla: Maivab, 2024



PROVTAGNING AV KAKEL OCH KLINKER

FIX/BRUK OCH FOG

Provtagningsinstruktion

1. Se till att området är avskärmat för att minimera dammspridning.
2. **Provtagning av vägg:** Tejpa fast en hårdare bit plast (ex. plastficka) över den platta som ska bearbetas, lämna ovansidan fri så att provmaterial fångas upp i "provfällan."

Om flera platser ska provtas, använd inte samma provfälla, sätt upp individuella sådana för att inte riskera kontaminering mellan proverna eller exponering av eventuellt asbesthaltigt material.
3. **Använd den fuktiga trasan eller sprayflaskan** med vatten för att fukta plattan och fogen samt fixen/bruket när denna är frilagd. Detta minskar risken för att eventuella asbestfibrer frigörs i luften.
4. **Använd hammare och mejsel** för att försiktigt avlägsna en bit kakel med intakt fix och fog. Det rekommenderas att ta ett prov som är ca 5x5 cm. Ta även med eventuellt bakomliggande material (tätskikt, papp, mm) för att säkerställa att hela sammansättningen testas.
5. **Placera provet i en ren påse.** Om utsidan av påsen är dammig, placera den i ytterligare en påse efter att hela provtagningsprocessen är avklarad.
6. **Kakelprov:** Tejpa fast ovansidan av provtagningsplasten så att alla sidor är förslutna i väntan på analyssvaret.

Klinkerprov: Tejpa över provtagningsytan med plast och låt vara tills analys svar har erhållits.
7. **Om flera prover skall tas,** gör rent mejsel och eventuella andra verktyg som har använts mellan varje provtagning för att minska risken för kontaminering mellan proverna.
8. **Märk provet tydligt** med information om plats för provtagning. Detta ligger till grund för den information som vi uppger på analysrapporten. (Se exempel på sidan 3.)
9. **Rengör verktyg** och torka därefter av området där provet togs för att samla upp eventuella lösa fibrer. Kassera allt engångsmaterial i en förslutningsbar påse. Invänta analysresultat.

Om provsvaret är positivt, det vill säga att det förekommer asbest ("Ja"), lämna ditt avfallet till återvinningscentral som hanterar farligt avfall.

INFORMATION

DAMM

I byggnader där asbest förekommer kan fibrer frigöras vid exempelvis renovering eller håltagning. För att säkerställa att det inte finns asbest i arbetsmiljön eller boendemiljön kan ett tejpprov tas. Efter en asbestsanering och städning kan det också vara lämpligt att göra en extra kontroll.

Analys av damm

Vi erbjuder kvalitativa asbestanalyser av damm. Vid analys går vi genom inlämnat material, plockar misstänkta fibrer och identifierar dessa.

Minst 20 delprov per inlämnat prov plockas.

Provtagning av löst damm

Använd en ren sked eller liknande. Skopa upp damm och placera i en påse (gärna zippåse).

Önskad provmängd är 1 (en) tesked.

Utrustning och material

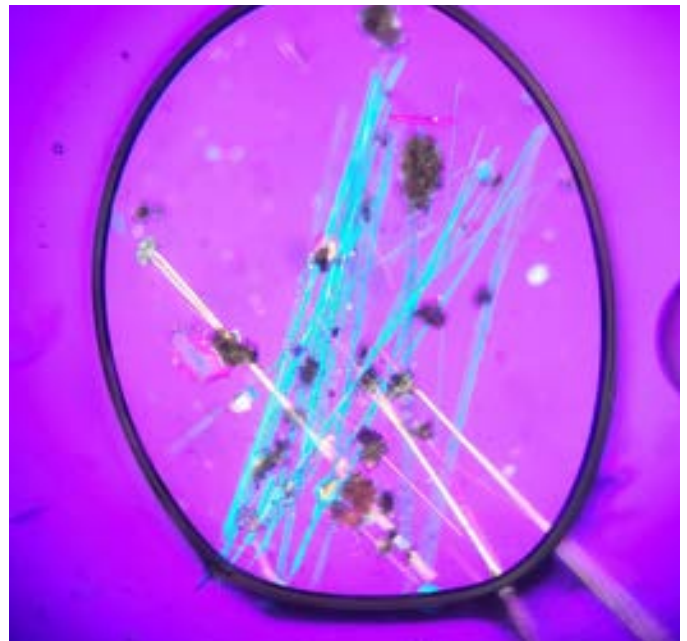
- Skyddsutrustning
Handskar, andningsskydd med FFP3-filter.
- Markeringspenna
- Tejpprov: Kontorstejp, gul/orange/blå tejp eller maskeringstejp. Använd INTE silvertejp.
- Tejpprov: Hårdare plast (ex. dokumentmapp).
- Löst damm: Sked
- Löst damm: Zippåse/blixtlåspåse.

Asbestanalys | Fiberidentifiering



Höger: Asbestfibrer av sorten amosit.

Bildkälla: Maivab, 2024



PROVTAGNING AV DAMM

TEJPPROV

Provtagningsinstruktion

1. **Kontorstejp** ca 12-14 cm lång. Gul/orange/blå tejp går också bra. Använd **inte** silvertejp!

2. **Vik in ändarna enligt bilden nedan.**

Vid provtagning håller du tejpens ändarna ute i ändarna för att inte kontaminera klisterytan med fingrarna.



3. **Utför provtagningen** genom att "dutta" tejpens ändarna på lister, dörrkarm, hyllplan och liknande ytor.
4. **Efter provtagningen** fäster du tejpens ändarna på kraftigare plast, som en offertmapp eller dokumentmapp. Om tejpens ändarna är så mättad med damm att de inte fäster kan du använda tejp på ändarna mot plasten.

Notera: Fäst den inte på en plastpåse och vik inte ihop tejpens ändarna eftersom detta försvårar analysen.

5. **Lägg provet** i ett kuvert. Märk upp kuvertet med provnummer och provplats.
6. **Ska du provta på flera platser?**

Tejpprov: Tvätta händerna mellan provtagningarna och se till att tejpens ändarna förvaras på ett sådant sätt att de inte riskerar att bli kontaminerade på dess sidor.

Löst damm: Tvätta sked eller annat verktyg samt händerna mellan provtagningarna.

7. **Rengör verktyg** och torka därefter av området där provet togs för att samla upp eventuella lösa fibrer. Kassera allt engångsmaterial i en förslutningsbar påse. Invänta analysresultat.



MILJÖANALYSER I VÄST AB

Med din arbetsmiljö i fokus.

Miljöanalyser i Väst AB

Stålverksgatan 5
417 07 Göteborg

Ringön | Infart 13

Telefon: 031-83 29 00
info@miljoanalyser.se

Hemsida: maivab.se

Provinlämning

- Välkommen in till vår reception under våra öppettider: måndag-fredag 07.00-16.00.
- Prover kan läggas i markbrevlådan nedanför flaggstången, dygnet runt.
- Skicka prover per post eller med bud.

Här finns asbest.

På vår hemsida finns information om utrymmen/platser där asbest kan finnas och olika asbesthaltiga material.